



Zèbre de Hartmann

Equus zebra hartmannae

Hartmann's mountain zebra

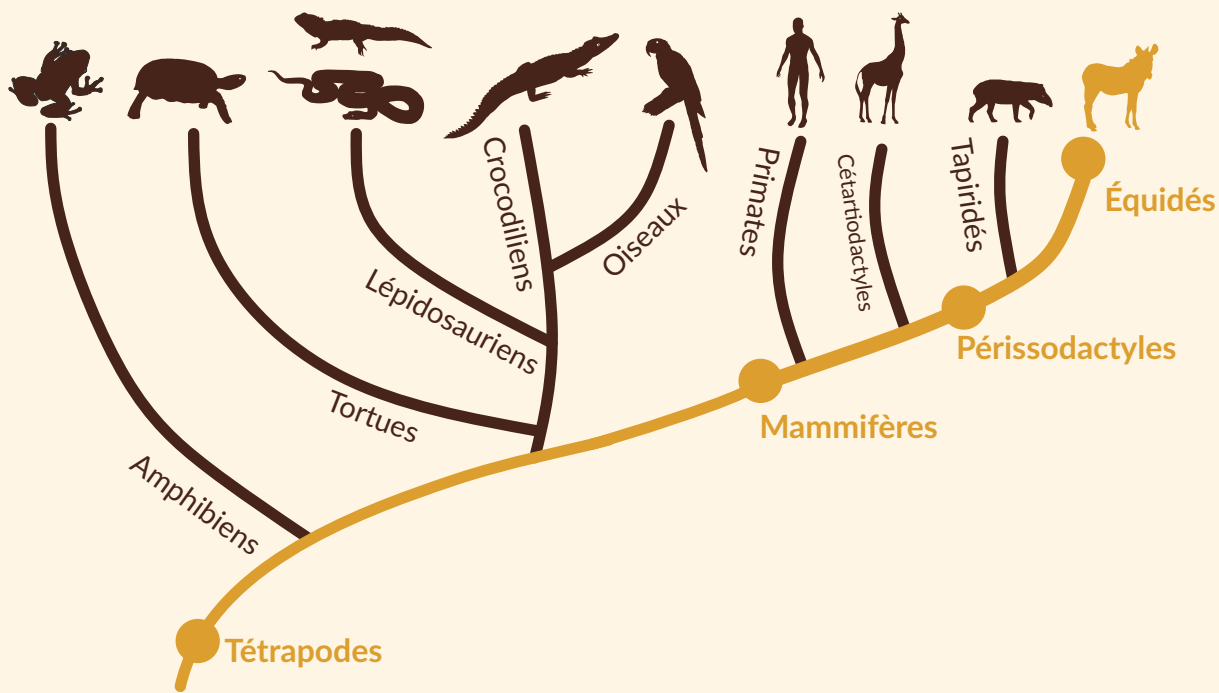


Liens d'apparentement

Classe
Mammifères

Ordre
Périsodactyles

Famille
Équidés



Herbivore



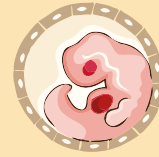
1,15 à 1,50 m
au garrot



200 à 380 kg



jusqu'à 20 ans
dans la nature

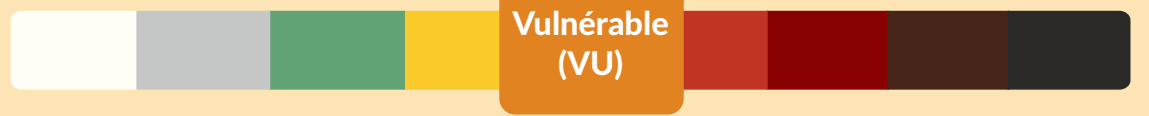


12 mois de gestation,
1 petit par portée



Zones montagneuses
d'Afrique australe

Conservation



Convention de Washington :
Espèce en Annexe II



Gestion en parc zoologique :
Programme de conservation européen

La formation des rayures

À la naissance, le zébreau est déjà rayé et ses zébrures vont grandir en même temps que lui.

Contrairement à ce que l'on pourrait croire, les zèbres sont noirs avec des rayures blanches !

Elles se forment entre la 3^{ème} et la 5^{ème} semaine du développement de l'embryon.



Le saviez-vous ?

Le zèbre de Hartmann est une sous-espèce du zèbre de montagne.

Il s'agit de la seule espèce de zèbre qui possède un fanon gulaire : un pli de peau qui pend de leur gorge.